

Dossier de presse
MARS. 2026

LA VIE CLIMATIQUE

8^e ÉDITION DE LA TRIENNALE « DE LEUR TEMPS »

4 AVRIL
— 20 SEPT
2026



D'APRÈS STÉPHANE COUTURIER - VILLA EILEEN GRAY - #9, SÉRIE E-1027+123, 2021-2022. AVEC L'AIMABLE AUTORISATION DE L'ARTISTE / GALERIE CHRISTOPHE GAILLARD / CENTRE DES MONUMENTS NATIONAUX / FONDATION LE CORBUSIER

[mac]
musée d'art contemporain

ADIAF

$\frac{M}{M}$
Musées de Marseille



VILLE DE
MARSEILLE

Cette huitième édition de la triennale «*De leur temps*», accueillie au [mac] musée d'art contemporain de Marseille, est à la fois singulière et ambitieuse. Singulière, car elle réunit, dans un même geste, les œuvres de plus de soixante-dix collections privées qui témoignent de la vitalité de la société civile aux côtés des institutions publiques. Ambitieuse, car elle incarne une conviction forte de la Ville de Marseille : l'art contemporain se construit grâce à l'engagement partagé de toutes celles et ceux qui croient en sa puissance de transformation.

Depuis sa création, l'ADIAF joue un rôle essentiel dans la promotion de l'art français, notamment à travers le Prix Marcel Duchamp, qui a su s'imposer comme l'une des distinctions les plus prestigieuses du monde de l'art. Sa collaboration avec la Ville de Marseille et ses musées, pour cette édition, renforce un dialogue fécond entre collectionneurs, artistes, mécènes et acteurs publics. Cette exposition est aussi l'occasion de mettre à l'honneur la scène artistique locale. Aux côtés d'artistes venus d'autres territoires français et internationaux, de nombreux créateurs marseillais trouvent ici leur place, confirmant la richesse et le dynamisme de notre ville comme terre de création contemporaine. Enfin, à travers les thématiques développées tout au long de son parcours, cette triennale interroge nos manières d'habiter le monde, d'entrer en lien avec le vivant, de réinventer nos récits. Elle rejoint ainsi l'ambition de Marseille : offrir à toutes et tous un accès à une culture vivante, diverse et ouverte sur l'avenir.

Je remercie l'ADIAF, les commissaires, les collectionneurs et les mécènes qui ont rendu cette aventure possible. Leur engagement confirme la place de Marseille comme une cité d'art, de dialogue et d'audace.

Benoît Payan
Maire de Marseille

Encourager, collectionner, transmettre : des ambitions partagées

En 1994, la Ville de Marseille s'est dotée d'un nouvel équipement culturel, le [mac], dédié à la création contemporaine des années 1960 à nos jours et installé dans un bâtiment légué à la municipalité par le Dr Gustav Rau. À la fin des années 1970, cet amateur et mécène fit construire un cadre unique pour abriter les œuvres de sa collection. Pour célébrer ce nouveau musée, qui allait trouver sa place dans le paysage muséal français et international, l'exposition « Ils collectionnent, le retour » en 1994 mit en évidence le caractère ontologique du lien qui existe entre les pouvoirs publics et la société civile dans leur soutien commun à la création et à sa diffusion.

En 2026, les Musées de la Ville de Marseille et l'ADIAF, Association pour la diffusion internationale de l'art français, se rejoignent pour organiser la huitième édition de la triennale « *De leur temps* » au [mac]. Depuis 2004, cet événement met en lumière des œuvres acquises au cours des trois dernières années par des collectionneurs engagés dans la création artistique contemporaine. Ainsi, les œuvres, souvent présentées au public pour la première fois et issues de plus de soixante-dix collections privées, prennent place sur les murs du musée, engageant un dialogue avec les collections contemporaines des Musées de Marseille.

L'exposition *LA VIE CLIMATIQUE. Histoires sensibles des collections privées* offre au [mac] l'occasion de mettre en avant l'art contemporain le plus actuel dans une dynamique prospective portée par le musée depuis sa création. Ce projet célèbre l'engagement commun, passé et présent, des institutions publiques, des mécènes et des collectionneurs, grâce auxquels les collections des musées de Marseille se sont enrichies au fil des siècles. En encourageant, par ailleurs, la participation des acteurs du secteur privé de la région, l'exposition a pour ambition également à contribuer à la consolidation d'une dynamique visant à ouvrir et à diffuser au plus large public possible un patrimoine culturel contemporain souvent méconnu. Cette édition marseillaise de la triennale « *De leur temps* », accompagnée par l'historienne de l'art Sandra Delacourt, co-commissaire de l'exposition, accorde une attention particulière aux œuvres d'artistes femmes et d'artistes non occidentaux issus du bassin méditerranéen, et au-delà, dont le travail offre de nouveaux récits de l'histoire de l'art et éclaire la nature complexe de nos relations au(x) vivant(s).

Nicolas Misery

Directeur des Musées de Marseille

Stéphanie Airaud

Directrice du [mac] musée d'art contemporain

Co-commissaire de l'exposition

À l'abri de l'architecture moderniste du [mac], l'air est étonnamment frais. La lumière est douce et le souffle du mistral n'est qu'un lointain écho. Ici, comme ailleurs dans l'espace globalisé de l'art contemporain, la vie des collections s'écoule dans un environnement minutieusement régulé. Température, luminosité, humidité, qualité de l'air et proximité entre les œuvres ne connaissent que de faibles variations. Cette bulle climatique définit un paysage et des sociabilités spécifiques. Elle veille aux conditions d'une coexistence harmonieuse entre des œuvres d'art et des vivants. Ainsi, boutons de rose, oiseau-moqueur et mygale velue se tiennent sagement immobiles sur les cimaises. Gardiens et gardiennes les surveillent. Pendant ce temps, « à l'extérieur », les températures entament une ascension dont la course n'a pas d'antécédent connu dans l'histoire humaine. Et l'imaginaire des collections d'art comme un milieu paisible et « confiné » craquèle de toute part.

De manière internationale, les artistes, les institutions et les collectionneurs ne cessent aujourd'hui de bousculer ce régime microclimatique conçu en Europe pour l'art. Qu'il s'agisse d'« environmentaliser » les collections, d'en développer une approche « écologique » ou « métabolique », les frontières admises entre le dedans et le dehors, l'endémique et l'exogène, les matières mortes et les vivants se font moins certaines. Dès 1976, Sarkis était frappé par les conditions d'existence des artefacts placés sous verre au Museum für Völkerkunde. Objets inuits et africains avaient été « arrachés » à leurs latitudes polaires et tropicales pour être réunis, à Berlin Ouest, dans une vitrine au climat artificiellement tempéré. Le trouble provoqué par ce dispositif d'acclimatation à un milieu clos et stérile amène l'artiste à développer pour ces objets des processus d'évasion, donnant ainsi naissance à ses premiers *Kriegsschatz* (trésors de guerre).

Quelques 40 ans plus tard, Sandra Gamarra Heshiki montre, dans son *Musée de l'ostracisme* (2018), combien ces problématiques de dépaysement d'un milieu à un autre demeurent d'actualité. En ce début de XXI^e siècle, il paraît essentiel de se pencher sur l'écosystème des collections alors que les œuvres d'art proviennent de tout point des deux hémisphères mais sont majoritairement conservées en Europe et aux États-Unis. Aussi, l'idéal d'un climat universellement tempéré pour l'art est-il scrupuleusement disséqué par les artistes qui, tels Cristina Garrido, soulignent combien « le temps qu'il fait » relève de phénomènes atmosphériques autant que de constructions esthétiques, politiques et identitaires.

Aujourd'hui, la tentation est grande de lever la cloche de verre pour reconsidérer les relations non-dites entre les « vivants » et les « choses », entre les existences de droit et les vies objectivées. D'autres capteurs sensibles s'inventent pour percevoir ce qui « s'échappe et disjoint les vitrines muséales et les classifications taxinomiques. » De nouvelles narrations, technologies de l'image, formes de représentation et de mises en présence s'élaborent. À l'antipode du climat idéal que nous avons fabriqué pour elles, les œuvres fomentent une écologie relationnelle qui, en ces temps de dérèglement climatique, nous offre l'opportunité de repenser les formes d'organisation sociales et poétiques de nos propres vies.

Sandra Delacourt

Co-commissaire de l'exposition

LA VIE CLIMATIQUE.
Histoires sensibles des collections privées
8^e Triennale « De leur temps »
4 avril – 20 septembre 2026

Une exposition co-organisée par les Musées de Marseille et l'ADIAF, Association pour la diffusion de l'art français.

COMMISSARIAT : **STÉPHANIE AIRAUD / SANDRA DELACOURT**

En 2026, les Musées de Marseille et l'ADIAF, Association pour la diffusion internationale de l'art français, s'associent pour présenter au [mac] la 8^e édition de la Triennale « *De leur temps* ». Depuis 2004, cet événement emblématique met en lumière des œuvres acquises au cours des trois dernières années par des collectionneurs engagés dans la valorisation de la création contemporaine. Véritable radiographie du goût artistique d'aujourd'hui, la Triennale révèle les sensibilités, les questionnements et les audaces qui traversent la scène artistique actuelle.

LA VIE CLIMATIQUE. Histoires sensibles des collections privées rassemble plus de 130 œuvres issues de plus de 70 collections privées françaises et internationales, couvrant tous les champs de la création : peinture, vidéo, sculpture, performance et installation. Elle rend hommage à l'engagement des institutions publiques, des mécènes et des collectionneurs qui, ensemble, ont contribué à l'enrichissement des collections des Musées de Marseille. En associant également les acteurs privés de la région, « *De leur temps* » prolonge cette dynamique collective et favorise une plus large diffusion du patrimoine artistique contemporain.

Accompagnée par Monica Bianca et Michel Poitevin, acteurs de l'ADIAF et respectivement directrice artistique et fondateur de la Triennale, cette nouvelle édition met notamment en avant des voix venues du bassin méditerranéen et d'horizons non occidentaux, ouvrant de nouveaux récits pour l'histoire de l'art. Conçue par Stéphanie Airaud, conservatrice et directrice du [mac] et Sandra Delacourt, historienne de l'art contemporain, cette 8^e Triennale interroge le « climat idéal » des musées – cet environnement stable et contrôlé – face aux bouleversements écologiques, politiques et sociaux du monde contemporain.

Réunissant plusieurs générations d'artistes internationaux, l'exposition explore la collection comme un véritable écosystème vivant. Les œuvres révèlent des circulations invisibles entre les êtres, les « choses » et les milieux, et invitent à repenser les relations entre conservation et transformation, mémoire et émancipation. *LA VIE CLIMATIQUE* esquisse, depuis la Méditerranée, une écologie du lien : une manière d'habiter ensemble le monde, par temps chaud et incertain.



© Hélène Agrofroy

/ SANDRA DELACOURT

Sandra Delacourt est historienne de l'art contemporain, docteure en histoire de l'art, critique d'art et commissaire d'exposition. Elle est chercheuse associée au laboratoire d'Histoire culturelle et sociale de l'art (HiCSA – EA 4100) de l'Université Paris 1 Panthéon-Sorbonne. Professeure d'histoire et de théorie des arts contemporains à l'École supérieure d'art et de design TALM – Tours, elle est également directrice de mémoire à l'ENSCI-Les Ateliers. Ses recherches portent notamment sur les relations entre art contemporain, savoirs et politiques du vivant. Elle a récemment dirigé l'ouvrage *Hiérarchies du vivant. Art contemporain et gouvernement des corps* (PUR, 2024). Elle est également l'autrice de *L'Artiste-chercheur, un rêve américain au prisme de Donald Judd* (B42, 2019) et la coautrice de *Le Chercheur et ses doubles* (B42, 2016).



© Jeremy Suyker

STÉPHANIE AIRAUD /

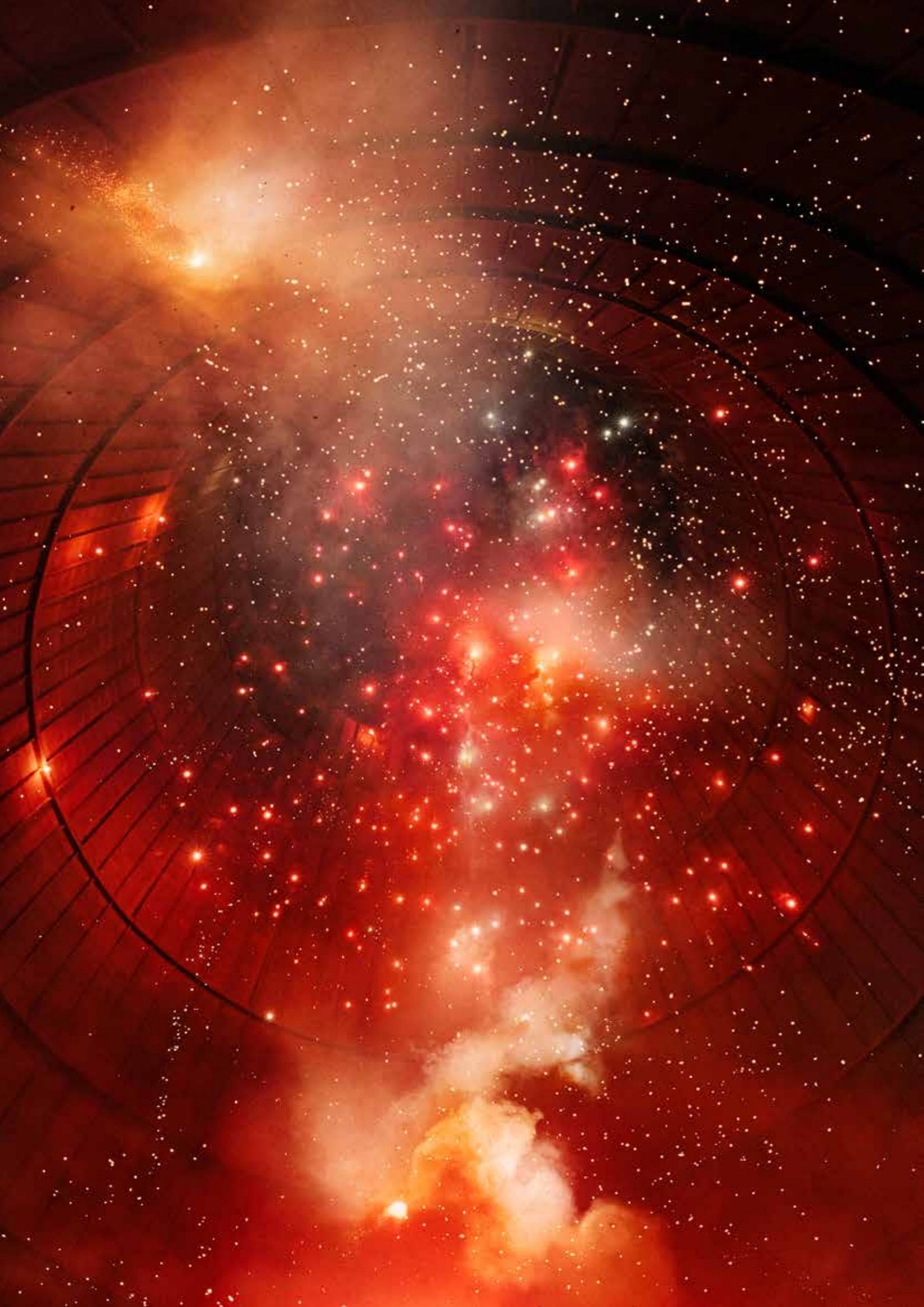
Conservatrice en chef du patrimoine, diplômée de l'École du Louvre, de l'université Paris-Sorbonne et de l'Institut national du patrimoine, **Stéphanie Airaud** débute sa carrière au musée d'Art moderne et contemporain de Strasbourg avant de prendre, en 2002, la direction du département Beaux-Arts et art contemporain du musée d'Annecy. Elle contribue alors au développement d'une collection d'art contemporain orientée vers l'interprétation du paysage. Elle participe ensuite à l'émergence du MAC VAL, inauguré en 2005, premier musée d'art contemporain en banlieue parisienne dédié à la création en France des années 1950 à nos jours. Elle y porte une programmation pluridisciplinaire, au croisement de l'art contemporain, de la littérature et du spectacle vivant. En 2022, elle est nommée conservatrice au sein de la Galerie d'architecture moderne et contemporaine de la Cité de l'architecture et du patrimoine. En 2023, elle prend la direction du [mac] musée d'art contemporain de Marseille. Elle y assure, en 2024 et 2025, le commissariat de trois expositions monographiques consacrées à Anita Molinero, Mégane Brauer et Ali Cherri, et engage un développement de la collection vers une plus grande représentativité des artistes femmes et des créateurs et créatrices issus des pays du bassin méditerranéen.

Majd ABDEL HAMID
 Kwaku Osei Owusu ACHIM
 Carla ADRA
 Assoukrou AKÉ
 Wilfrid ALMENDRA
 Belkis AYÓN
 Mercedes AZPILICUETA
 Bertille BAK
 Béatrice BALCOU
 Joachim BANDAUI
 Lounis BAUCHE
 Gilles BARBIER
 Nú BARRETO
 Moufouli BELLO
 Abdelkader BENCHAMMA
 Christophe BERDAGUER & Marie PÉJUS
 Mireille BLANC
 Cathryn BOCH
 Djabril BOUKHENAÏSSI
 Mohamed BOUROUISSA
 Nelson BOURREC CARTER
 Alkis BOUTLIS
 BROGNON ROLLIN
 Sacha CAMBIER DE MONTRAVEL
 Alejandro CAMPINS
 Joel CANO
 Kai-Chun CHANG
 Julian CHARRIÈRE
 Gaëlle CHOISNE
 Jean CLARACQ
 Claude CLOSKY
 Fabio COLAÇO
 Stéphane COUTURIER
 Nicolas DAUBANES
 Salvador DALÍ
 Tacita DEAN
 David DOUARD
 Edi DUBIEN
 Sophie DUPONT

Cristina ESCOBAR
 Victoire EOUZAN
 Cedrick EYMERIER
 Omer FAST
 Sylvain FRAYSSE
 Sandra GAMARRA
 Cristina GARRIDO
 Noémie GOUDAL
 Amine HABKI
 Julieta HANONO
 Tirdad HASHEMI & Soufia ERFANIAN
 Paul HEINTZ
 Laura HENNO
 David HORVITZ
 Jesper JUST
 Kubra KHADEMI
 Bouchra KHALILI
 Kapwani KIWANGA
 Tarik KISWANSON
 Tarek LAKHRISSE
 Jochen LEMPERS
 LI Xin
 Ella LITWITZ
 MADAME
 Benoît MAIRE
 Eric MAILLET
 Liz MARKUS
 MAZACCIO & DROWILAL
 Rayane MCIRDI
 Kristin MCKIRDY
 Dimitri MILBRUN
 Roméo MIVEKANNIN
 MOUNTAINCUTTERS
 Mohamed MRABET
 Zanele MUHOLI
 Simphiwe NDZUBE
 Armineh NEGAHDARI
 Eva NIELSEN
 Jean-Christophe NORMAN

Valentin NOUJAÏM
 Josèfa NTJAM
 PAK Sheung Chuen
 Bruno PEINADO
 Françoise PÉTROVITCH
 Benoît PIÉRON
 Emilie PITOISET
 Gilles POURTIER
 Laurent PROUX
 Robert RAUSCHENBERG
 Karine ROUGIER
 Stéphanie SAADÉ
 Lionel SABATTÉ
 Sara SADIK
 Christine SAFA
 Chéri SAMBA
 SARKIS
 Taryn SIMON
 Vladimir SKODA
 SMITH
 Michèle SYLVANDER
 Moffat TAKADIWA
 Victoire THIERRÉE
 Thu-Van TRAN
 Morgane TSCHIEMBER
 Nobuko TSUCHIYA
 Puck VERKADE
 Dario VILLALBA
 Oriol VILANOVA
 Kendra WALLACE
 Iwan WARNET
 Justin WEILER
 Hannah WEINBERGER
 Loïs WEINBERGER
 Duncan WYLIE
 XIE Lei



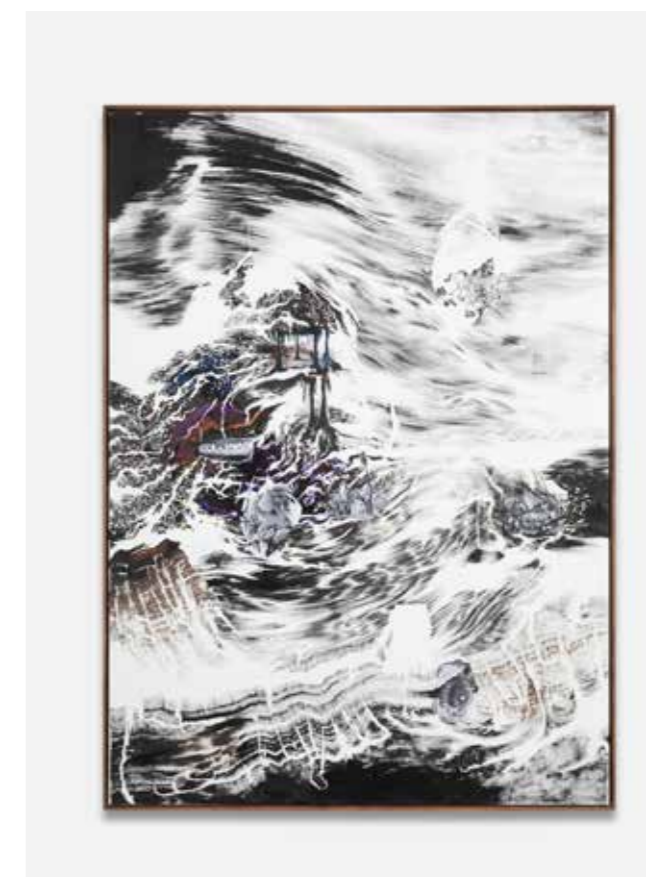


CHAPITRE 1

La collection, un écosystème

L'imaginaire des collections comme un milieu clos et paisible est, aujourd'hui, internationalement chahuté. Parmi les premiers, les artistes ont questionné le microclimat fabriqué pour l'art à grand renfort d'ingénierie climatique, de vitrines et de cloches de verre. À l'aide d'insectes téméraires, d'élixirs végétaux, de poussières et autres substances volatiles, ils nous incitent à aiguïser nos sens pour observer ce qui, au sein des collections, est déclaré dérisoire ou n'ayant pas droit de cité. Surgissent ainsi des vies minuscules et des interdépendances insoupçonnées qui d'ordinaire se trament hors de notre vue. Peu à peu, les frontières entre le dedans et le dehors, entre l'inerte et l'inanimé, se font moins certaines. Êtres vivants, choses et « natures mortes » se révèlent comme des classifications scientifiques, tout autant que comme un terrain de jeu, voire un champ de bataille. À travers des présences immatérielles ou fantomatiques, les œuvres racontent ici des stratégies de résistance et, parfois, elles entendent faire réparation. Ensemble, elles aspirent à nous faire ressentir ce qui est juste là : une respiration commune traversant vitrines et fenêtres closes, un souffle liant imperceptiblement nos vies à celles que nous pensons simplement regarder.

Abdelkader Benchamma, *Akheiro Marabouts*, 2025
Encre et collage sur toile
133 × 183 cm
Collection Véronique et Claude Bonnin
© ADAGP, Paris, 2026



Julian Charrière, *Controlled Burn / Cooling Tower B.1*, 2023
Tirage pigmentaire sur Dibond
222,8 × 152,8 × 4 cm
Collection Frédéric de Godtschmidt
© ADAGP, Paris, 2026

CHAPITRE 1

Les artistes présentés dans cette section

Majd ABDEL HAMID	Kapwani KIWANGA
Kwaku Osei Owusu ACHIM	Tarik KISWANSON
Assoukrou AKÉ	Jochen LEMPÉRT
Wilfrid ALMENDRA	Benoît MAIRE
Belkis AYÓN	Kristin MCKIRDY
Béatrice BALCOU	Roméo MIVEKANNIN
Joachim BANDAOU	MOUNTAINCUTTERS
Abdelkader BENCHAMMA	Armineh NEGAHDARI
Christophe BERDAGUER & Marie PÉJUS	Shueng Chuen PAK
Mireille BLANC	Françoise PÉTROVITCH
Cathryn BOCH	Gilles POURTIER
Alkis BOUTLIS	Stéphanie SAADÉ
Julian CHARRIÈRE	SARKIS
Stéphane COUTURIER	Jean-Vladimir SKODA
Salvador DALÍ	Michèle SYLVANDER
Nicolas DAUBANES	Morgane TSCHIEMBER
Sophie DUPONT	Nobuko TSUCHIYA
Cedrick EYMENIER	Oriol VILANOVA
Sandra GAMARRA	Dario VILLALBA
Noémie GOUDAL	Justin WEILER
Julieta HANONO	Loïs WEINBERGER

FOCUS SUR BÉATRICE BALCOU

La série « Containers » a été réalisée en collaboration avec les artisans verriers du Cirva (centre international de recherche sur le verre et les arts plastiques). *Container #04 (Oligomerus Ptilinoides & Giuseppe Penone)* enferme un insecte xylophage naturalisé. Ennemi historique des collections, cet insecte muséophage a été capturé et encapsulé « pour l'éternité » après avoir grignoté une œuvre de Giuseppe Penone. Par ce geste non dénué d'ironie, Béatrice Balcou transforme des « prises de guerre » en gardiennes d'un fragment du patrimoine culturel.



CHAPITRE 2

Vers une écologie des relations

À l'antipode du climat idéal conçu pour elles, les collections fomentent une écologie relationnelle qui, en ces temps de dérèglement climatique, nous offre l'opportunité de repenser les formes d'organisation sociales et poétiques de nos propres vies. En ce début du XXI^e siècle, l'art s'amuse des innombrables tentatives mises en œuvre par les humains pour se connecter entre eux, dans un environnement planétaire lui aussi thermiquement contrôlé. Les œuvres nous donnent à voir comment des individus se tiennent en équilibre précaire entre des mondes sans attache connue. Elles scrutent comment ils se nouent les uns aux autres, ou comment ils s'entravent, pour tenter de trouver leur place dans un environnement fragmenté. À la constance d'un climat mis sous cloche, déployé dans la première partie de l'exposition, les artistes opposent ici un écosystème traversé par des écarts spectaculaires de température. Au mur, les corps s'échauffent, brûlent d'un désir ardent. Des caméras thermiques enregistrent la chaleur générée par l'ensemble des êtres et des « choses ». Elles questionnent nos représentations des savoirs « froids », des quartiers « chauds » et des comportements « incendiaires ». Sous la forme de chants d'amour ou de promesses de métamorphose, les œuvres narrent ici cette fluidité des corps, des identités et des territoires, dans des histoires sensorielles qui n'avaient jusqu'alors que peu d'oreilles pour les écouter.



Nelson Bourrec Carter, *It's coming from inside the house*, 2022
Video, 8'
Don au MacLyon
Collection Isabelle et Jean-Conrad Lemaitre

SMITH, *Sans titre (Dami, Fulmen)*, 2023
Impression sur aluminium brossé, cadre en métal
80 x 60 cm
Collection privée française
Courtesy de l'artiste et de la Galerie Christophe Gaillard
© Tous droits réservés à l'artiste



CHAPITRE 2

Les artistes présentés dans cette section

Kwaku ACHIM	Tirdad HASHEMI
Lounis BAUCHE	David HORVITZ
Moufouli BELLO	Jesper JUST
Mohamed BOUROUISSA	Tarek LAKHRISSI
Nelson BOURREC CARTER	Xie Lei
Sacha CAMBIEN DE MONTRAVEL	Ella LITTWITZ
Julian CHARRIERE	Liz MARKUS
Jean CLARACQ	Zanele MUHOLI
Edi DUBIEN	Emilie PITOISET
Soufia ERFANIAN	Sara SADIK
Omer FAST	SMITH
Amine HABKI	Duncan WYLIE

FOCUS SUR SARA SADIK

Contraction de *khtob* (demande en mariage) et d'*octogone* (originellement une arène de MMA puis figure populaire d'un affrontement entre deux hommes), *Khtobtogone* est un espace virtuel où Sara Sadik met en scène les pensées d'un jeune homme marseillais, Zine, « tombé amoureux d'une gadji ». Marseille devient le terrain d'expression d'une sensibilité mise à la marge. Au travers des codes de la culture *beurcore*, Sara Sadik navigue entre représentation et dépassement de l'exotisation de sa propre culture.



CHAPITRE 3

Imaginaires et politiques climatiques

L'histoire de l'art européen regorge de ciels ensoleillés qui, depuis les colonisations modernes, désignent la tempérance du climat comme un horizon universellement désiré. Pourtant, nombre d'artistes pointent aujourd'hui l'ambivalence du « ravissement » provoqué par la contemplation de ces atmosphères stables et tranquilles. Avec poésie ou ironie, leurs œuvres s'attachent à trahir l'apparente innocence des découpages climatiques du ciel, qui ont accompagné la conquête de territoires lointains et ses préoccupations nouvelles d'acclimatation des êtres et des ressources. L'art de notre temps nous rappelle combien « le temps qu'il fait » relève de phénomènes atmosphériques autant que de constructions esthétiques, politiques et technologiques. En jouant des palettes chromatiques héritées des beaux-arts, des cartes postales ou du cinéma, il manifeste l'emprise directe du climat et de ses représentations sur nos corps. Dans des abstractions colorées ou de subtiles constructions photographiques, les artistes évoquent ici les usages normatifs ou coercitifs qui ont été faits du ciel pour administrer d'une main ferme la coexistence des vivants. Enfin, s'éloignant de ces climats artificiels, les artistes présentés en fin de parcours, ouvrent de nouveaux imaginaires, où l'écosystème des collections laisse entrevoir des manières émancipatrices d'habiter collectivement le présent, et de penser la parenté des Nords et des Suds.

Eva Nielsen, *Doline (Alluvions)*, 2023
Huile, encre, acrylique sur écran sérigraphique
marouflé sur toile
230 x 190 cm
Collection Béatrice Charon
© ADAGP, Paris, 2026



Josèfa Ntjam, *Fish Tank Mythology*, 2024
Impression sur papier, double collage plexiglas
40 x 30 x 4 cm
Collection Oanh DO KHAC
© ADAGP, Paris, 2026



Cristina Garrido (1986),
Local color is a foreign invention (British Islands), 2020
 Impression pigmentaire sur papier Hahnemühle
 134 x 149 cm
 Collection Edgard F. Grima
 © Cristina Garrido. D.R.

Gaëlle Choisine, *Conquête et Carnaval, Marchandage 3*, 2023
 Laiton, coquillage, Dimension variable
 Collection Thierry et Hélène Gontier
 © ADAGP, Paris, 2026



LE PARCOURS DE L'EXPOSITION

DOSSIER DE PRESSE - TRIENNALE « DE LEUR TEMPS »

CHAPITRE 3

Les artistes présentés dans cette section

Majd ABDEL HAMID
 Gilles BARBIER
 Djabril BOUKHENAÏSSI
 BROGNON-ROLLIN
 Kaï-Chun CHANG
 Fabio COLAÇO
 Tacita DEAN
 David DOUARD
 Victoire EOUZAN
 Cristina ESCOBAR
 Cristina GARRIDO
 Bouchra KHALILI
 Ella LITZWITZ
 Eric MAILLET

Armineh NEGAHDARI
 Eva NIELSEN
 Jean-Christophe NORMAN
 Josèfa NTJAM
 Benoît PIÉRON
 Gilles POURTIER
 Laurent PROUX
 Christine SAFA
 Victoire THIERRÉE
 Thu-Van TRAN
 Kendra WALLACE
 Iwan WARNET
 Hannah WEINBERGER

FOCUS SUR CRISTINA GARRIDO

Local colors is a foreign invention (British Islands) rassemble des fragments de ciels issus de peintures représentant les Îles Britanniques, réalisées par des artistes occidentaux du XVII^e siècle à aujourd'hui, et conservées dans des collections muséales. Détachés de leurs contextes d'origine, ces fragments deviennent des échantillons de couleur, organisés selon une grille chromatique inspirée du nuancier Pantone. Cristina Garrido révèle ainsi la construction culturelle et historique du paysage, loin de toute prétendue naturalité. L'œuvre aborde une expérience commune du regard porté vers le ciel, au-delà des frontières géographiques et politiques.

Dans les alcôves, en regard de trois sections principales

Nú BARRETO
 Alejandro CAMPINS
 Joel CANO
 Gaëlle CHOISNE
 Cedrick EYMENIER
 Sylvain FRAYSSE
 Laura HENNO
 MADAME

Dimitri MILBRUN
 Mohamed MRABET
 Simphiwe NDZUBE
 Josèfa NTJAM
 Bruno PEINADO
 Robert RAUSCHENBERG
 Chéri SAMBA
 Moffat TAKADIWA

ciné[mac]

L'exposition se poursuit dans tous les espaces du musée, faisant résonner les lieux, pour une extension de l'expérience de visite.

Séances en continu : les samedis et dimanches de 9h à 18h du 4 avril au 20 septembre 2026 (sauf événement exceptionnel).
Séances sur demande et sur rendez-vous du mardi au vendredi auprès de macpublics@marseille.fr

Rayane Mcirdi, *Après le soleil*, 2024
Durée : 25 min
Avec Bellamine Abdelmalek, Sonia Faidi, Flore Hamidani, Romane Oukhemanou
Collection Ronan Grossiat.
Courtesy Galerie Anne Barrault, France

Rayane Mcirdi retrace le voyage d'une famille dans les années 1980, quittant Asnières-sur-Seine pour rejoindre Marseille et embarquer vers l'Algérie. Filmé principalement depuis l'habitacle de la voiture, le film capte un temps particulier, fait de rires, d'attente, de disputes, de souvenirs et de silences. Le road movie devient un espace intime où se mêlent nostalgie, doutes et promesses, résumés par cette phrase qui donne nom au film : « L'Algérie, c'est quelque part, derrière la mer, après le soleil. » Porté par la voix-off de Lydia, le récit est raconté du point de vue d'une adolescente au seuil de sa majorité. Par un montage jouant avec les plans par ellipses et collages photographiques, Rayane Mcirdi recompose une mémoire fragmentée.

Paul Heintz, *Nafura*, 2023
Durée : 28 min
V.O. : arabe. Sous-titres : anglais, français
Scénario : Paul Heintz, Quentin Faucheux-Thurion.
Image : Paul Heintz.
Montage : Jeanne Sarfati.
Son : Paul Heintz
Production : Anne-Catherine Witt (Macalube Films)
Collection Lemaître / Don au MacLyon.

Dans *Nafura* (2023), Paul Heintz met en scène les amitiés de jeunes femmes saoudiennes évoluant de nuit dans l'habitacle climatisé d'une voiture. Elles parlent avec humour de leur corps et de leurs sentiments épuisés, en arpentant les infrastructures énergétiques qui alimentent de la ville de Djeddah (Arabie Saoudite) qu'elles vont bientôt mettre à l'arrêt. Le trajet en voiture devient un lieu d'entre-deux où la fiction laisse la part à un récit alternatif. Au fil de leurs échanges, émergent une conscience des interdictions et des logiques de pouvoir au sein de leurs réalités, jeunes femmes contraintes entre les sphères privée et publique.

ciné[mac]

Bertille Bak, *Faire le mur*, 2000
Vidéo DV, 4:3, stéréo
Durée : 17 min
Production Le Fresnoy - Studio national des arts contemporains, Tourcoing
Collection Renato Casciani

Bertille Bak se consacre à la culture ouvrière des habitants du village de Barlin. *Faire le mur* est réalisé dans cette ancienne cité minière du Pas-de-Calais où s'ancre un pan de son histoire familiale. Le film prend forme après l'annonce de la rénovation d'une centaine de maisons en brique rouge qui entraînera une hausse inévitable des loyers et, par conséquent, le départ de nombreux locataires. En déjouant les codes du film documentaire et refusant tout cliché misérabiliste, Bertille Bak invente avec les habitants une manière détournée de raconter un moment de la vie de cette communauté.

Valentin Noujaïm, *Les Filles Destinées*, 2021
Vidéo couleur et son
Durée : 28 min
Produit par Iliade&films et Kometa Films.
Avec Leana Zeitoun, Tya Deslauriers, Aaliyah Lexilus, Yuming Hey, Cleopatra Mendes, Djamila Imani.
Remerciements à la Galerie Air de Paris, France
Collection Ronan Grossiat

Valentin Noujaïm met en scène trois amies dont le bar préféré va fermer. Une mystérieuse météorite mauve tombe du ciel et entraîne la disparition de Crystal. Eden se lance alors à sa recherche. La découverte d'un monde parallèle queer les font se questionner : faut-il être visible dans l'espace commun ou au contraire s'en réapproprier les codes pour penser un monde nouveau ? L'artiste nous amène à repenser notre rapport au monde et aux altérités. Quelle place prendre lorsqu'on est marginalisé ? Comment s'affirmer dans le trouble ? Ici, les liens d'affects et la sororité apparaissent comme une partie de la réponse.

DIALOGUES AVEC LES COLLECTIONS DU [mac]

Dans un désir de faire dialoguer les œuvres de l'exposition avec la collection du [mac], les publics sont invités à poursuivre leur visite dans la dernière travée du musée.

FOCUS SUR CARLA ADRA

Carla Adra (1993),
Maurice Fabre, Histoire de la communication 1964, 2024
Mike Kelley, Minor histories, statements, conversations, proposals 2004, 2024
Walter Benjamin, Écrits radiophoniques 2014 et encyclopédie par l'image, télévision-Radio-Radar, 1954, 2024
Witold Gombrowicz / Ferdyduke, 1983, 2024
 Papier, aquarelle et crayon
 50 × 65 cm chaque
 Collection Gensollen – La fabrique, Marseille

Carla Adra dévoile avec ce quadriptyque une représentation des systèmes de communication et de circulation des idées dans les sphères culturelles et artistiques. Chaque pièce s'appuie sur une référence historique, théorique ou littéraire, indiquée dans le titre afin de mettre en lumière les différents moyens de transmission. La réunion de ces quatre œuvres crée un espace de lecture complexe où les messages se répondent, se superposent ou entrent en contradiction.

FOCUS SUR FABIO COLAÇO

Fabio Colaço,
Dogma, 2024
 Résine, fibre de verre, structures en bois, peinture à l'huile
 130 × 100 × 92 cm
Faust, 2024
 chaussures paire, pièces en euros
 20 × 70 × 70 cm
 Collection Gensollen – La fabrique, Marseille

Présentée comme un diptyque, les deux œuvres de Fabio Colaço se complètent et se répondent pour former une critique de la disparition de l'humain au profit de la valeur marchande. Dans *Faust*, l'homme n'apparaît jamais directement, son absence est matérialisée par des objets subsistants comme témoins d'une présence dissoute. *Dogma* incarne l'adhésion aveugle à un système de pensée où l'image prime sur toute autre forme de valeur. L'œuvre représente l'agrandissement d'une pierre trouvée dans l'espace publique ; les matériaux utilisés sont particulièrement léger mais l'esthétique de l'œuvre nous évoque faussement une très lourde roche. Ensemble, les deux œuvres nous évoquent les restes d'un marchand d'art qui c'est perdu dans les spéculations du marché et dont l'humanité c'est évaporée.

DIALOGUES AVEC LES COLLECTIONS DU [mac]

MAIS AUSSI SUR PUCK VERKADE

Lionel Sabatté (1975), *Chouette, 2021-2022*
 Bronze, 57 × 11 × 12 cm
 Courtesy Famille Quemin

Puck Verkade (1987), *Unborn, 2021*
 Vidéo, durée : 5 min en boucle
 Collection Renato Casciani

Karine Rougier (1982), *Sans titre, 2020*
 Aquarelle sur papier, 32 × 72,1 cm
 Collection privée

Kubra Khademi (1989), *La fille et le dragon, 2023*
 Gouache sur papier, 42 × 29,7 cm
 Collection Patricia et Philippe Dupin

AU CENTRE DE DOCUMENTATION

MAZACCIO&DROWILAL

DANS LE HALL DU MUSEE

Claude CLOSKY



Marseille, capitale culturelle euroméditerranéenne

Riche de la diversité de ses populations, de son histoire pluriséculaire et de la vitalité de son tissu culturel, Marseille s'affirme en tant que capitale culturelle euroméditerranéenne d'envergure internationale et attire les artistes et chercheurs du monde entier. Depuis 2020, la Ville mène une politique ambitieuse d'accès à la culture et aux loisirs pour toutes et tous, en proposant une offre artistique diversifiée, ancrée dans son patrimoine et son environnement méditerranéen. Cette dynamique positionne Marseille comme une métropole moderne, inclusive et innovante.



Les Musées de Marseille

Fort d'une collection de près de 125 000 œuvres et objets d'art de toutes périodes historiques et origines géographiques, le réseau mutualisé des Musées de Marseille rassemble 19 sites patrimoniaux, 7 monuments historiques majeurs, 12 musées labellisés « musée de France », 2 sites mémoriaux, 3 centres de conservation et 5 espaces de documentation, d'archives et de bibliothèques spécialisées. Cet écosystème vibre au rythme d'une programmation sans cesse renouvelée et résolument ouverte à tous les publics, mêlant héritage historique, création contemporaine et influences méditerranéennes. Il développe également des projets en écho à la mondialisation culturelle et aux grandes thématiques sociétales actuelles qui offrent un récit nouveau de l'histoire et de l'histoire de l'art et mettent en lumière les artistes femmes et du pourtour méditerranéen. Soucieuse de rendre la culture et le patrimoine accessibles à toutes et tous, la municipalité a instauré la gratuité d'accès aux collections permanentes des Musées de Marseille et de leurs expositions temporaires le premier jour d'exposition ainsi que tous les premiers dimanches du mois. Source d'inclusion, d'émancipation et d'égalité des chances, la culture s'adresse également aux Marseillaises et aux Marseillais dès le plus jeune âge. Aux côtés de nombreux partenaires, la Ville de Marseille développe ainsi des programmes et des parcours d'Education Culturelle et Artistique pour permettre à chaque enfant de vivre une expérience par la pratique artistique. Maillons stratégiques de rayonnement du territoire municipal, métropolitain et régional sur la scène internationale, les Musées de Marseille sont le gage d'une politique de proximité culturelle engagée qui préserve et transmet la mémoire artistique et historique de la ville grâce à une politique de restauration et d'acquisition ambitieuse. En favorisant l'accès pour toutes et tous à ses collections par des expositions renouvelées, ils mettent en lumière ce patrimoine commun, qui compose l'identité de la ville, et encouragent les habitantes et habitants à se réapproprier leur histoire et à tisser un lien plus étroit avec leur héritage. Avec des expositions d'envergure, des relations renouvelées avec les plus grandes institutions européennes et une politique d'acquisition et d'enrichissement de ses collections ambitieuse, Marseille réaffirme son rôle de ville d'art et de culture.



[mac] musée d'art contemporain de Marseille

[mac] musée d'art contemporain de Marseille
69 Av. d'Haifa, 13008 Marseille

Collections permanentes en accès libre
du mardi au dimanche de 9h à 18h

LA VIE CLIMATIQUE.

Histoires sensibles des collections privées.

Tarif plein : 6€ / tarif réduit : 3€

Le [mac], musée d'art contemporain de Marseille, est né d'une collection d'art moderne et contemporain exceptionnelle, originellement constituée par le musée Cantini. Forte d'un millier d'objets, la collection prend sa source historique et conceptuelle dans la rupture constituée par les apports des Nouveaux Réalistes. Ses autres points forts sont les ensembles liés à la Figuration narrative, à l'Art conceptuel européen et américain, à Fluxus et à Supports/Surfaces. Par ses expositions et ses récentes acquisitions, il s'ouvre à la création du XXI^e siècle, offrant une plus grande visibilité aux artistes femmes ainsi qu'aux créateurs et créatrices issu-e-s du bassin méditerranéen. Réouvert en 2023, le musée a été repensé pour interagir pleinement avec son environnement et offrir une expérience de visite enrichie. Véritable lieu de vie et de création, il est le fer de lance de la scène artistique contemporaine à Marseille et rivalise désormais avec les grands musées nationaux et internationaux.

.....

Contact

Tel. - 04 13 94 93 49 / 54
Email - macpublics@marseille.fr

Horaires

- Fermeture de la billetterie 30 minutes avant la fermeture du musée
- Ouverture du mardi au dimanche de 9h à 18h
- Fermeture hebdomadaire le lundi, sauf les lundis de Pâques et de Pentecôte
- Fermeture les jours fériés suivants :
1^{er} janvier, 1^{er} mai, 1^{er} et 11 novembre et le 25 décembre

Accès

Métro Rond-point du Prado puis bus no23 ou 45 arrêt [mac]

Tarif

Collections permanentes gratuites

Association pour la diffusion internationale de l'art français

Présidée depuis 2021 par Claude Bonnin, l'Association pour la diffusion internationale de l'art français (ADIAF) regroupe 300 collectionneurs d'art contemporain engagés avec passion dans l'aventure de la création. Soutenue par des mécènes et travaillant en partenariat avec les institutions publiques, l'ADIAF s'est donné comme mission de contribuer au rayonnement international de la scène française et de développer l'esprit de collectionneur. Ses activités se déploient autour de quatre pôles :

Le Prix Marcel Duchamp

Créé dès 2000 par Gilles Fuchs, fondateur de l'ADIAF, ce prix de collectionneurs a pour ambition de mettre en lumière la scène française et de faire connaître le foisonnement créatif de ses artistes. Organisé en partenariat avec le Centre Pompidou et bénéficiant d'une dotation globale de 90 000 euros, dont un prix de 35 000 euros pour le lauréat, il est considéré comme l'un des grands prix de référence dans le domaine des arts visuels. Pendant les travaux du Centre Pompidou, l'exposition du Prix Marcel Duchamp est présentée au Musée d'art moderne de Paris et fait l'objet d'une collaboration entre l'ADIAF, le Centre Pompidou et le Musée d'art moderne de Paris. Plus qu'un prix avec remise d'une distinction prestigieuse, le Prix Marcel Duchamp est un dispositif complet d'accompagnement des artistes dans leur parcours grâce au programme d'expositions de l'ADIAF et aux résidences proposées : en France au sein de la Manufacture de Sèvres et aux États-Unis avec la Villa Albertine. Le Prix Marcel Duchamp sélectionne chaque année quatre artistes français ou résidant en France. Il a distingué à ce jour plus de 100 artistes, dont 25 lauréats.

Triennale « De leur temps »

L'ADIAF est un lieu de rencontre et de partage pour les collectionneurs d'art contemporain, réunis autour d'événements dédiés à leur passion commune, au premier rang desquels figure la Triennale « De leur temps ». À travers le regard singulier des collectionneurs, cette exposition met en lumière la diversité de leurs sensibilités et leur rôle actif sur la scène artistique contemporaine. Initiée en 2004 par Michel Poitevin, ancien secrétaire général et administrateur de l'ADIAF, et placée sous la direction de Monica Bianca depuis 2022, la Triennale « De leur temps » présente des œuvres issues de collections privées. Elle souligne le rôle de précurseurs des collectionneurs, leur soutien actif aux artistes, leur ouverture au monde et leur contribution essentielle à l'écosystème de l'art contemporain.

Un programme d'expositions sur la scène française et plateforme Collectionneurs

Afin de faire connaître la création actuelle, l'ADIAF organise des expositions autour des artistes du Prix Marcel Duchamp, qui offrent un panorama ouvert et pluriel de la scène française. Plus de 50 expositions, dont plus de 20 à l'international, ont été organisées à ce jour en partenariat avec des musées français et étrangers : en France (Centre Pompidou, musées en région), en Europe (Allemagne, Belgique, Lettonie, Espagne, Portugal, Roumanie, Hongrie), en Asie (Chine, Japon, Corée), et en Amérique (Los Angeles, Buenos Aires). Ces expositions apportent un éclairage précieux sur le dynamisme actuel de l'art contemporain en France. Une quarantaine de catalogues ont été édités à l'occasion de ces expositions. Cet engagement est accompagné par un programme de médiation culturelle proposé par l'ADIAF, qui compte chaque année près de soixante rendez-vous : rencontres avec des artistes, visites d'ateliers, d'expositions et de foires, dîners-rencontres et voyages.

Programme et Bourses Emergence

Depuis plus de 20 ans, les initiatives contribuant à aider la scène française à s'exporter se sont multipliées, à commencer par celle de l'ADIAF autour du Prix Marcel Duchamp. Mais l'ADIAF a souhaité aller plus loin pour accompagner les artistes émergents, vivier de l'art de demain. Depuis 2018, la scène émergente est ainsi intégrée au programme de médiation culturelle que l'ADIAF propose à ses membres afin d'aller également au-devant des artistes de la toute jeune génération. Initiative que l'ADIAF a développée en 2022 en lançant les Bourses EMERGENCE, nouveau dispositif de soutien au développement professionnel international dédié aux nouvelles générations et aux talents prometteurs de la jeune scène française de moins de 40 ans : artistes, critique d'art et/ou commissaire. Plusieurs bourses annuelles de 1 500 euros pour chaque lauréat sont ainsi attribuées chaque année.

.....
www.adiaf.com
Instagram : @ADIAF_O
#deleurtemps
LinkedIn : ADIAF

DOSSIER DE PRESSE - TRIENNALE « DE LEUR TEMPS »



SMITH, *Sans titre 005 (Désidération, Anamanda Sin)*, 2021
Impression sur aluminium brossé
80 x 60 cm
Collection Matthieu de Bézenac
© Photo : SMITH Courtesy de l'artiste



SMITH, *Sans titre (Dami, Fulmen)*, 2023
Impression sur aluminium brossé, cadre en métal
80 x 60 cm
Collection privée française
Courtesy de l'artiste et de la Galerie Christophe Gaillard
© Tous droits réservés à l'artiste



Xie Lei, *Double II*, 2023
Huile sur toile
40 x 50 cm
Collection Duan Zhang de Courrèges
© ADAGP, Paris, 2026



Julian Charrière, *Controlled Burn / Cooling Tower B.1*, 2023
Tirage pigmentaire sur Dibond
222,8 x 152,8 x 4 cm
Collection Frédéric de Godtschmidt
© ADAGP, Paris, 2026



Eva Nielsen, *Doline (Alluvions)*, 2023
Huile, encre, acrylique sur écran sérigraphique marouflé sur toile
230 x 190 cm
Collection Béatrice Charon
© ADAGP, Paris, 2026



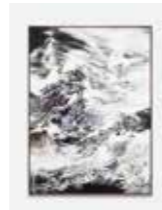
Mohamed Bourouissa, *Mygale My Love 2*, 2023
Digital C-Print mounted on Aluminium
50 x 33 cm
Collection Frédéric de Godtschmidt
© ADAGP, Paris, 2026



Cristina Garrido (1986), *Local color is a foreign invention (British Islands)*, 2020
Impression pigmentaire sur papier Hahnemühle
134 x 149 cm
Collection Edgard F. Grima
© Cristina Garrido. D.R.



Sara Sadik (1994), *Khtobtogone*, 2021
Vidéo HD, couleur, son
Durée : 16 min
Collection Famille Servais, Bruxelles
© Sara Sadik



Abdelkader Benchamma, *Akheiro Marabouts*, 2025
Encre et collage sur toile
133 x 183 cm
Collection Claude Bonnin
© ADAGP, Paris, 2026



Nelson Bourrec Carter, *Its coming from inside the house*, 2022
Vidéo, 8'
Collection Isabelle et Jean-Conrad Lemaitre



Gaëlle Choïne, *Conquête et Carnaval, Marchandage 3*, 2023
Laiton, coquillage, Dimension variable
Collection Thierry et Hélène Gontier
© ADAGP, Paris, 2026



Noémie Goudal, *Les montagnes attirées par les étoiles d'Arezzo*, 2023
Biscuit de porcelaine de Sèvres, acier, plâtre
H : 75 x 125 x 63
© Sèvres Manufacture nationale Optimisations IKTUES
Collection IKTUES Paris / Julouville
© ADAGP, Paris, 2026



Julieta Hanono, *Vénus, femme étoile (Poupée Yaki Yaké)*, 2025
Tirage photographique, plexiglass
Terre crue, scotch, fibre de chaguar, papier mâché
Photo : 107 x 86 cm
Sculpture : 70 x 15 cm de diamètre
© Photo : Alfredo Salazar
Collection Nina Rodrigues-Ely



Joséfa Ntjam, *Fish Tank Mythology*, 2024
Impression sur papier, double collage plexiglas
40 x 30 x 4 cm
Collection Oanh DO KHAC
© ADAGP, Paris, 2026



SARKIS *Portrait de Marcel Duchamp*, 1965
Épreuve argentique d'époque
30 x 24 cm
encadré 83 x 77 x 3 cm
Edition de 15 + 3 EA, ed 13/15
Collection Claude BONNIN



Béatrice Balcou (1976), *Container #04 (Oligomerus Ptilinoïdes & Giuseppe Penone)*, 2020
Insecte, verre, ø 4,3 cm x 10,8 cm
Production / réalisation Cirva, Marseille
Collection Edgard F. Grima
© Regular Studio



D'après Stéphane Couturier - *Villa Eileen Gray - #8*, série e -1027+123, 2021-2022. Avec l'aimable autorisation de l'artiste / Galerie Christophe Gaillard/ Centre des monuments nationaux/ Fondation Le Corbusier

COURS DE L'EXPOSITION

COMMISSARIAT DE L'EXPOSITION

STÉPHANIE AIRAUD
Directrice du [mac]
SANDRA DELACOURT
Historienne de l'art contemporain

PRODUCTION ET RÉGIE

VALÉRIANE GUILLAUD

SCÉNOGRAPHIE, SOCLAGE ET GRAPHISME

CLAUDINE BERTOMEU, ATELIER NI ET UUS STUDIO

AMÉNAGEMENT, ÉCLAIRAGE

JEAN-CLAUDE ROSA ET LE SERVICE TECHNIQUE, DES MUSÉES DE MARSEILLE

TRANSPORT ET ACCROCHAGE DES ŒUVRES

CHENUE

La direction du musée et les membres de l'ADIAF remercient chaleureusement l'ensemble des prêteurs qui, par leur générosité, ont contribué à la réussite de ce projet.

ADIAF

FONDATEUR ET PRÉSIDENT D'HONNEUR

GILLES FUCHS

PRÉSIDENT

CLAUDE BONNIN

VICE-PRÉSIDENTE

BÉATRICE CHARON

VICE-PRÉSIDENT

RONAN GROSSIAT

SECRÉTAIRE GÉNÉRAL

THIERRY FORIEN

SECRÉTAIRE GÉNÉRAL ADJOINTE

PATRICIA DUPIN

TRÉSORIÈRE

SYLVIE JACOB

DÉLÉGUÉ GÉNÉRAL

ALAIN LOMBARD

CHARGÉE DE MISSION SENIOR

ELISA GANIVET

TRIENNALE DE LEUR TEMPS

DIRECTRICE ARTISTIQUE

MONICA BIANCA

FONDATEUR

MICHEL POITEVIN

[mac] MUSÉE D'ART CONTEMPORAIN DE MARSEILLE

DIRECTRICE

STÉPHANIE AIRAUD

RESPONSABLE DES COLLECTIONS

ANÀIS BRIVES

CHARGÉES DE COLLECTION

**OLIVIA MISTRIH
SÉGOLÈNE PÉRINEAU
NANCY RACINE**

RÉGISSEUR DE COLLECTION

HUBERT BRAUN

RESPONSABLE DES PUBLICS ET DE L'ACTION CULTURELLE

GILLES BAUME

ACCUEIL DES PUBLICS ET MÉDIATION

**PASCAL STAUTH
FRÉDÉRIQUE DARBAS
FRANCIS DE HITA**

SECRÉTARIAT

CORINNE VAGLICA

GESTIONNAIRE TECHNIQUE DE SITE

**NICOLAS BROCARD,
AVEC MARC CASSAR ET ANDRÉ BOYER**
Techniciens

VILLE DE MARSEILLE

MAIRE DE MARSEILLE	BENOÎT PAYAN Maire de Marseille
ADJOINT AU MAIRE DE MARSEILLE, EN CHARGE DE LA CULTURE POUR TOUTES ET TOUS, DE LA CRÉATION, DU PATRIMOINE CULTUREL ET DU CINÉMA	XXX
DIRECTION GÉNÉRALE DES SERVICES	FRANÇOIS POUPARD
DIRECTION DE LA COMMUNICATION EXTERNE	BENOÎT ROOS, Directeur de la communication
DIRECTION GÉNÉRALE ADJOINTE VILLE DU TEMPS LIBRE	BRIGITTE PROUELLE, Directrice générale adjointe
DIRECTRICE DE LA CULTURE	NADIA INOUBLI, Directrice par intérim

MUSÉES DE MARSEILLE

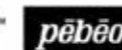
DIRECTEUR DES MUSÉES	NICOLAS MISERY
DIRECTRICE ADJOINTE DES MUSÉES	CLÉMENTINE LEMIRE
ADMINISTRATEUR DES MUSÉES DE MARSEILLE	LÆTITIA CAPACCIO Avec Corinne Lannaud et Anthony Pinna
ASSISTANTE DU DIRECTEUR	ANNE DI NICOLAS avec Françoise Carmona, Nathalie Danyiho, Ruth Sirour, Sonia Léonardis et Alain Mebarek
RESPONSABLE DE LA DIVISION EXPERTISE, PRESTATIONS JURIDIQUES, EXÉCUTION COMPTABLE	BORIS GAUBERT avec Méliha Abdou, Géraldine Baron, Emmanuel Bournoville, Chantal Cabrera, Laëtitia Chevtchouk, Monique Filosa, Mohamed Isamalia, Ariane Jaboeuf, François Le Vaillant, Emilie Taso et Virginie Terramorsi
RESPONSABLE RESSOURCES HUMAINES	ALIX FLEURY DE LA RUELLE avec Nathalie Pons, Odile Carmona, Hortense Méline, Laure Daugeard et Marie-France Léandro
RESPONSABLE DE LA MISSION EXPOSITIONS	LÆTITIA OLIVIER avec Léa Salvador, Valériane Guillaud, Pauline Hobé, Matthias Jullion et Maria Junca Uribe
RESPONSABLE DU SERVICE DES COLLECTIONS	ANN BLANCHET avec Olivier Anselme, Octavia de Larroche, Camille Godon, Célia Journeaux, Eric Le Gloan, Hervé Li Vigni, Valérie Luquet et Serge Ortiz
RESPONSABLE DU SERVICE DU DÉVELOPPEMENT ET DES PUBLICS DIVISION DÉVELOPPEMENT ET COMMUNICATION DIVISION PUBLICS ET PROGRAMMATION CULTURELLE	LAURA SCEMAMA avec Fanny Leroy, Jordan Bajoux, Elodie Castaldo, Lucile Dumont, Emmanuelle Farey, Sophie Gosse et Evelyne Gonin
CHARGÉE DE MISSION COOPÉRATION MUSÉES, RECHERCHE ET RELATIONS ACADÉMIQUES	SOPHIE DESHAYES
RESPONSABLE DU SERVICE TECHNIQUE	JEAN-CLAUDE ROSA avec Jean Pierre Bocognano, Frédéric Porte, Pascal Cahuac, Frédéric Rybaud, Amaury Monnier, Paul Nicolas, Florent Ballenato et Terry Galzy

PARTENAIRES & MÉCÈNES

DOSSIER DE PRESSE - TRIENNALE « DE LEUR TEMPS »



Partenaires :



Bibliographie

.....
Emma Lavigne (dir.) Avant l'orage, cat. expo, Bourse de Commerce, Paris, Dilecta, 2023.
.....

Tiziana N. Beltrame, Yaël Kreplak (dir.), Les Réserves des musées. écologie des collections,
Dijon, Les Presses du réel, 2024.
.....

Clémentine Deliss, The Metabolic Museum, Berlin, Hatje Cantz, 2020.
.....

Fernando Dominguez Rubio, Still Life. Ecologies of the Modern Imagination at Art Museum,
Chicago, Chicago University Press, 2020.
.....

Grégory Quenet, L'écologie au musée. Un après-midi au Louvre, Paris, Macula, 2024.
.....

Mathieu K. Abonnenc, Lotte Arndt, Catalina Lozano (dir.), Ramper, dédoubler. Collecte coloniale et affect,
Paris, B42, 2016.
.....

Avery F. Gordon, Matières spectrales. Sociologie des fantômes, Paris, B42, 2024.
.....

Nicole Starosielski, The Undersea Network, Durham, Duke University Press, 2015.
.....

**LA VIE
CLIMATIQUE**
8^e ÉDITION DE LA TRIENNALE « DE LEUR TEMPS »

**4 AVRIL
— 20 SEPT
2026**

DE LEUR TEMPS 8
**La Vie climatique. Histoires sensibles
des collections privées.**

Silvana Editoriale
.....

Le catalogue de l'exposition a été réalisé
par l'ADIAF à l'occasion de la 8^e édition
de la Triennale « De leur temps » au [mac]
du 4 avril au 20 septembre 2026.
.....

Prix : 30 euros TTC
ISBN : 9788836659098



[mac]
musée d'art contemporain

ADIAF

M
Mairie de Marseille

VILLE DE
MARSEILLE

Contacts presse

Presse nationale

AGNÈS RENOULT COMMUNICATION

AGNÈS RENOULT - agnes@agnesrenoult.com

LISA BONDU - lisa@agnesrenoult.com

01 87 44 25 25 / Visuels disponibles sur www.agnesrenoult.com

Presse locale

VILLE DE MARSEILLE

presse@marseille.fr

Contact médias ADIAF

ARMANCE COMMUNICATION

Romain Mangion, Charles Mouliès

adiaf@armance.co

+33 1 40 57 00 00