



## Une architecture unique

Dès sa conception en 1869, l'aile droite du Palais Longchamp a pour vocation d'accueillir les collections du Muséum. H. Espérandieu travaille en étroite collaboration avec le conservateur C.J. Barthelemy-Lapommeray pour que le mobilier, les fresques et l'architecture du bâtiment s'accordent avec les thématiques des collections exposées.

1 / Fresque de Auburtin © MHNM

## 100 ans d'expositions temporaires

Une grande salle d'expositions temporaires permet de présenter chaque année la richesse des collections conservées en réserve. Les thématiques sont renouvelées en fonction de l'actualité des sciences, mais aussi des partenariats. Régulièrement, des expositions d'art contemporain sur des sujets naturalistes sont aussi proposées.

### Ouvrez bien les yeux !

Au-dessus des vitrines du parcours permanent, d'immenses peintures murales restaurées entre les années 1965 et 1968, représentent l'évolution des êtres vivants depuis l'origine de la vie jusqu'à l'apparition de l'*Homo sapiens*. Ces œuvres sont très proches de celles peintes par Charles R. Knight.

Dans le pavillon ouest, des fresques, réalisées dans les années 1960, recréent l'ambiance des grottes préhistoriques et présentent les scènes majeures de l'art rupestre depuis le Paléolithique.

Les escaliers d'honneur du Muséum qui mènent au niveau 2 présentent régulièrement sur leurs murs des expositions photos valorisant la production locale naturaliste ou artistique. Au niveau des paliers, vous apercevrez les peintures réalisées en 1899 et 1900 par Jean-François Auburtin classées aux monuments historiques.

L'ensemble des vitrines également dessiné par Henry Espérandieu sont classées au titre des Monuments historiques et ne peuvent donc être supprimées.

## Les missions du Muséum

### Conserver, restaurer, étudier et enrichir les collections

Aujourd'hui, seuls quelques milliers de spécimens sont exposés dans les parcours permanents du Muséum. Le CECM (Centre d'études et de conservation du Muséum) permet depuis 2013 l'accueil et la gestion facilitée des collections, de meilleures conditions de conservation, l'acquisition de nouvelles pièces et l'accueil des chercheurs, sur 2 000m<sup>2</sup>, 6 niveaux, 34 salles.

### Contribuer aux progrès de la connaissance et de la recherche ainsi qu'à leur diffusion

Le CECM ouvre ses portes aux chercheurs et travaille sur les expositions afin d'assurer une plus large diffusion de la connaissance. Depuis 1876, un bulletin scientifique, aujourd'hui appelé *Mésogée*, permet des échanges avec les publications de 70 institutions dans 50 pays différents, constituant un fond documentaire unique. Un centre de documentation spécialisé vous accueille sur rendez vous.

2 / Récolement des collections 2017

### Le saviez-vous ?

La redécouverte du gecko géant dans les réserves du Muséum de Marseille en 1986 confirme l'importance de la conservation des espèces naturalisées dans les collections des musées, notamment pour les espèces rares et menacées.

3 / Centaurée

## Un muséum chargé d'histoire

### la Salle de Provence

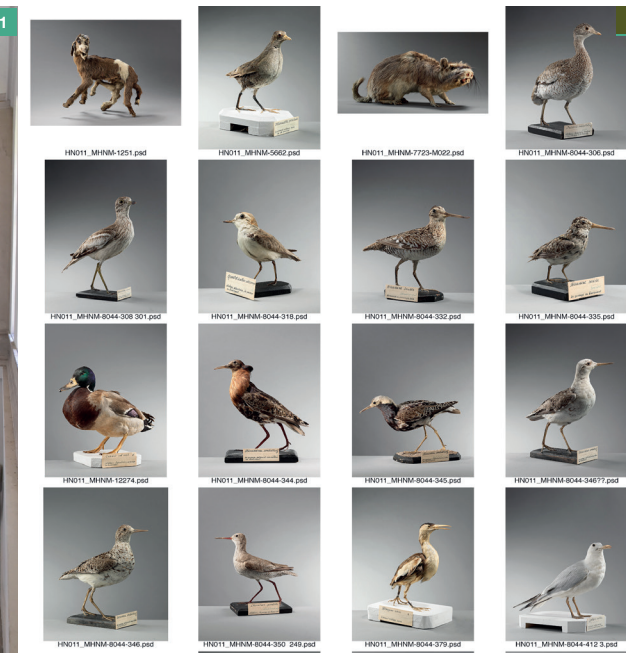
Classée au titre des Monuments historiques, la Salle de Provence est un joyau de Longchamp. Elle représente une vitrine unique de la muséographie du 19<sup>ème</sup> siècle et offre un écrin aux spécimens fossiles et naturalisés de Provence, d'où de nombreuses espèces ont aujourd'hui disparues. Laissez-vous guider dans l'histoire de cette salle exceptionnelle.

### Le jardin zoologique au Muséum

Le Jardin zoologique de Marseille, situé dans le Parc Longchamp, ouvert en 1854 et fermé le 30 décembre 1987, a compté jusqu'à 2 450 animaux ! À leur mort, les animaux ont enrichi les collections du Muséum, comme la girafe et son girafon que vous pourrez retrouver dans l'exposition permanente.

### Le saviez-vous ?

La Salle de Provence regorge de nombreux détails historiques. Sur les murs, sous les 40 blasons provençaux, les immenses fresques peintes en 1869 par R. PONSON représentent les principaux écosystèmes régionaux, côtoyant le nom de personnalités ayant contribué à l'enrichissement des collections du Muséum.



## Quelques chiffres

### Botanique :

> 60 000 parts

### Paléontologie :

> 81 000 échantillons

### Minéralogie :

8 000 échantillons

### Zoologie :

> 550 660 spécimens

### Sciences humaines :

> 4 650 échantillons

### Bibliothèque :

> 60 000 ouvrages



HERBIER DE FRANCE  
 Famille *Composées*  
 Nom *Leuzea confifera* D.C.  
 Nom vulgaire  
 = *Leuzea confifera* L.,  
 Coulon - Furon  
 Vallon des Biscornelles Juin 1948  
 L. MERCURIN N° 2067

M | M  
 Muséum d'Histoire naturelle de Marseille





## Le parcours permanent « Terre d'évolution »

Le parcours nouvellement muséographié invite les visiteurs à découvrir le **Vivant et la Terre** qui nous entoure. Il mêle biodiversité passée et actuelle, questionne l'influence de notre espèce sur l'évolution récente du vivant. L'exposition accorde des pauses poétiques et contemplatives dans une scénographie fusionnant avec le cadre historique du Palais. L'histoire de la vie sur Terre est expliquée de manière inédite, autour de 7 grandes séquences. Chacune aborde une fonction du vivant et illustre un éventail d'adaptations, en autant de formes, de couleurs ou d'organes différents, reflets de la biodiversité.

### 1. Vivre là

Nous vivons au sein d'écosystèmes emboîtés qui concentrent une très grande diversité d'êtres vivants en constante interaction : animaux, végétaux, champignons, micro-organismes... Nous ne sommes qu'un infime élément au sein des rouages du vivant, du minéral, de la Terre et même de l'univers. En Amazonie comme à Marseille, une grande diversité d'êtres vivants coexistent grâce à des interactions constantes.

1 / Améthyste © MHNM

### 2. Se reproduire

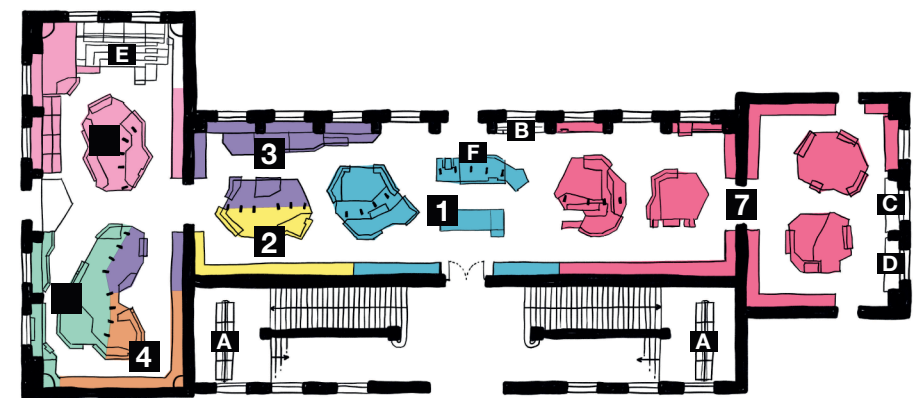
En matière de reproduction, les us et coutumes dans le monde vivant sont multiples. Avec ou sans sexe, seul ou en groupe, êtres vivants composés d'une seule cellule ou de plusieurs : produire un nouvel individu lui-même fécond permet de maintenir une lignée vivante.

2 / Étoile de mer © MHNM

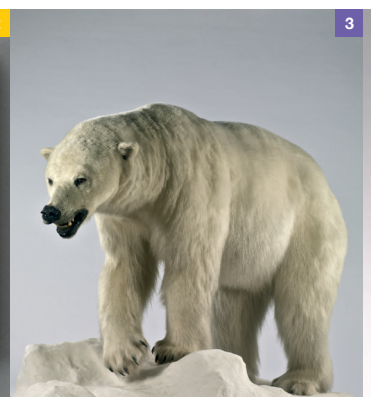
### 3. Se protéger

Se protéger est la première des règles de survie du vivant. Pour lutter contre les prédateurs, résister au climat, ou encore combattre les maladies, cornes, venins, piquants, armures : tous les moyens sont bons !

3 / Ours polaire © MHNM



Niveau 1



### 4. Se nourrir

Pour pouvoir grandir et de se développer, les êtres vivants assimilent des matières premières. Au sein d'un écosystème, les organismes forment un réseau alimentaire et dépendent les uns des autres, quels que soient leur taille et leur mode d'alimentation.

4 / Vautour © MHNM

### 5. Respirer ou pas

La plupart des organismes utilisent l'oxygène pour fabriquer leur énergie et vivre, grandir, se reproduire. Cependant, certaines espèces utilisent d'autres molécules ou d'autres réactions chimiques, des profondeurs des océans jusqu'aux plus hauts sommets de notre planète.

5 / Grande Castagnole © MHNM

### 6. Communiquer, percevoir

La communication est indispensable entre les êtres vivants : signaler un danger, identifier un partenaire sexuel, attirer un pollinisateur... La nature des messages est tout aussi complexe que la diversité incroyable des organes utilisés pour les émettre et les percevoir.

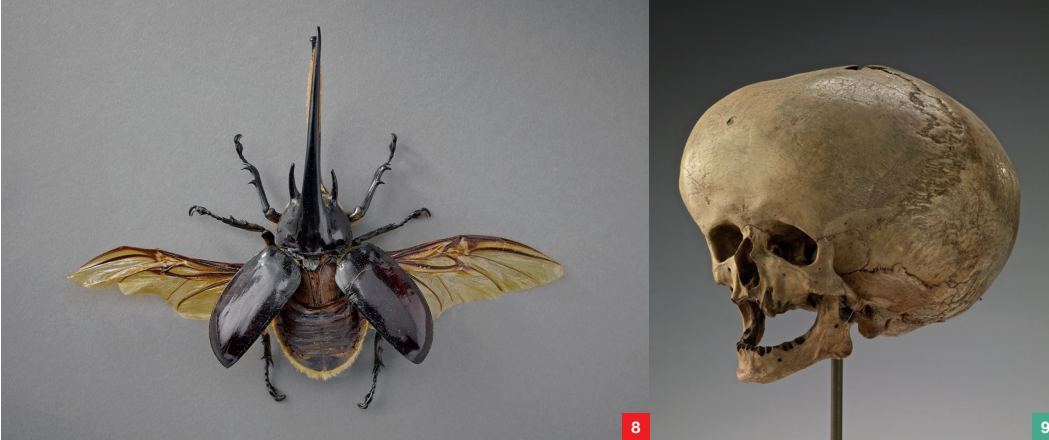
6 / Lycaon © MHNM

7 / Calamar © MHNM

### 7. Évoluer

Adaptation, hérédité, variation, sélection, mutation, convergence évolutive, dérive génétique, apparition et extinction des espèces... Au fil des générations, les plus petites différences peuvent avoir des conséquences sur l'évolution des êtres vivants.

8 / Dynaste Hercule © MHNM



## Pour aller plus loin...

### A - Les paliers de la Préhistoire

Dans l'escalier d'honneur, les collections de préhistoire régionales complètent le parcours consacré à l'évolution de notre espèce, traitée dans le reste de l'exposition permanente.

### B- Mesurer le temps

Regards croisés entre l'échelle astronomique de l'histoire de l'Univers et de la Terre et celles, plus perceptibles des générations vivantes et des saisons.

### C- Changer d'échelle

De la bactérie à l'éléphant, de l'invisible à l'infiniment lointain... Les mesures du vivant sont multiples et tout est une question d'échelle !

### D- Muséum

Naissance et croissance du Muséum : retour sur la grande histoire et les petites anecdotes d'un établissement bicentenaire.

### E- Actualités

Une exposition à courte durée dans un parcours permanent ! A partir de 2020, focus sur la Nature et les menaces qui pèsent sur la biodiversité au sein d'un espace dédié à la médiation.

9 / Hydrocéphale © MHNM

Créé en 1819, le Muséum de Marseille se situe au cœur d'un site exceptionnel : le Palais Longchamp. Edifié en 1869 par l'architecte Henry Espérandieu, c'est l'un des plus beaux châteaux d'eau d'Europe. Il abrite les deux plus anciens musées de Marseille : Beaux-Arts et Histoire naturelle. Labellisé «Musée de France» depuis 2002, le Muséum se distingue par la qualité scientifique et patrimoniale de ses collections. À la rencontre des cultures et des espaces naturels du monde entier, il propose une grande diversité de curiosités naturalistes.

## Informations pratiques

Palais Longchamp (aile droite)  
13004 Marseille

### HORAIRES DES MUSÉES

Du Mardi au Dimanche de 9h à 18h  
Fermé les lundis sauf les lundis de Pâques et de Pentecôte.  
Ouvert le jeudi de l'Ascension.  
Fermé les 1<sup>er</sup> janvier, 1<sup>er</sup> et 11 novembre, 1<sup>er</sup> mai et 25 décembre.

### ACCÈS

Métro 1 / Station Cinq Avenues – Longchamp  
Tramway 2 / Arrêt Longchamp  
Bus / 6, 7, 42, 81  
Centre d'Etude et de Conservation des collections du Muséum Marseille 14<sup>ème</sup>

### TARIFS

Collections permanentes gratuites  
Expositions temporaires et animations : voir conditions tarifaires sur [www.musees.marseille.fr](http://www.musees.marseille.fr) ou en billetterie  
Les expositions temporaires sont gratuites le 1<sup>er</sup> dimanche de chaque mois

### RENSEIGNEMENTS

Accueil : 04 91 14 59 50  
[museum@marseille.fr](mailto:museum@marseille.fr)  
secrétariat-inscriptions-renseignements : 04 91 14 59 55

#NOUSSOMMES  
MARSEILLE

